

Album 2019

und Naturfreunde Wasserburg

S-Bahn-Wandern im Raum München
Burkhard Martl

29. Januar 2019 Englischer Garten zum Valentinmusäum

27. Februar 2019 Englischer Garten in voller Länge

27. März 2019 S-Bahn-Wanderung nach Mariabrunn

24. April 2019 Grafrath

Wandern um Baumburg mit Gert Russ

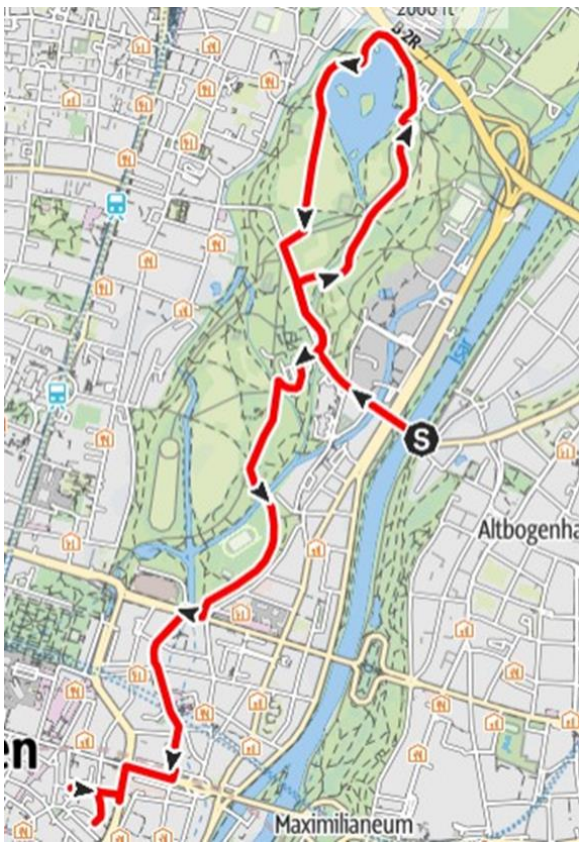
29. Januar 2019

Englischer Garten über Eisbachwelle zum Valentinusäum



28 Teilnehmer davon 2 von den Naturfreunden

Bestes, sonniges Winterwetter begleitet uns



Idee von Kurfürst Karl Theodor

Die Anregung dazu stammte von dem in Massachusetts geborenen bayerischen Kriegsminister Benjamin Thompson (seit 1792 Reichsgraf von Rumford („Rumfordsuppe“.

Gartenarchitekt

Friedrich Ludwig von Sckell

Friedrich Ludwig von Sckell (links) erläutert Kurfürst Karl Theodor (Mitte) und Benjamin Thompson Reichsgraf von Rumford (rechts) seine Pläne im Englischen Garten



Vorm Seehaus
Am Kleinhesseloher See

Josef und Mathilde
erstmal dabei



Der Englische Garten wird seit 1966 durch den [Isarring](#) (Teilstück des Mittleren Rings) in zwei Teile getrennt.

Am 28. Juni 2017 stimmte der Münchner Stadtrat einstimmig für den Tunnelbau



Der LBV zeigt wie Vogelfütterung geht



Der 25 Meter hohe Holzbau im Stil einer Pagode wurde 1789/90 nach einem Entwurf von Joseph Frey von Johann Baptist Lechner errichtet.

Der Chinesische Turm brannte mehrfach ab, zuletzt im Juli 1944 nach Bombenangriff. Er wurde aber stets originalgetreu wieder aufgebaut, zuletzt 1952.

Immer ein Besuch wert.

Größter Biergarten Historisches Karussell

Der **Kocherball** ist eine an alte Traditionen anknüpfende Volkstanzveranstaltung, die einmal jährlich im Juli von 6 bis 10 Uhr morgens am Chinesischen Turm im Englischen Garten stattfindet.



Der Hügel des Monopteros entwickelte sich in den 1960er-Jahren als Treffpunkt von Alternativen, Kleinkünstlern, Hippies und „Gammlern“ und trug dazu bei, den Englischen Garten über die Grenzen Münchens als Symbol zunächst der Gegenkultur und später auch der Weltoffenheit hinaus bekannt werden zu lassen.

Für „Fräulein Grüneis“ hatten wir heute keine Zeit.
Das ehemalige Pissoir ist heute ein kleines Stehcafé.

Nächstes Mal dann, versprochen!





Der Eisbach gehört zum Verbund der Münchner Stadtbäche. Im Englischen Garten ist er Teil eines Bachsystems.

Im April 2010 wurde bekannt, dass die Stadt München das Gelände im Tausch gegen ein Grundstück im Englischen Garten vom Freistaat Bayern übernommen hat, um das Wellenreiten nach 35 Jahren auf eine legale Grundlage zu stellen.^[1]

Gleichzeitig startete in den Kinos der Dokumentarfilm „*Keep Surfing*“, der die Situation am Eisbach und die Wellenreiter, die zum Teil aus der ganzen Welt anreisen, porträtiert.[!]



Ziegenkäse-Kürbistarte in der Conviva in den Kammerspielen
Genau wie die Cantina Conviva in der HFF, ist die Kantine der Kammerspiele ein integratives Gastronomieprojekt. In der besonders tollen Lage umgeben von der Oper, den Kammerspielen und der Maximilianstraße, könnt ihr hier sowohl mittags als auch abends wechselnde Menüs oder einzelne Gerichte bestellen. Das Ganze kommt zwar nicht an die niedrigen Preise der Unimensen ran, dafür stimmen aber Geschmack und Qualität eindeutig und es stehen nicht die klassischen Nudelauflauf oder Schnitzel mit Pommes-Gerichte auf der Karte. Eher Coq au Vin, geräucherte Entenbrust, Schwarzwurzelsuppe oder Ziegenkäse-Kürbistarte.



Das Isartor

Valentinmuseum
Und
Turmstüberl



*„Gar nicht krank
ist auch nicht
gesund ...“*



„...und wenn die stade Zeit vorüber ist,
dann wird's auch wieder ruhiger!...“

Zitat: Karl Valentin



Beim Valentin in
seinem Musäum

Die Altöttingerin Bernadette ist seit
2012 Wirtin im Turmstüberl des
Valentin Musäum.

Ihr interessantes Leben kann man in
den „Lebenslinien“ nachempfinden.
<https://www.br.de/mediathek/>
oder in Youtube



27. Februar 2019
Englischer Garten in voller Länge



Beginn der Wanderung in Unterföhring

Erste Rast nach der Isarüberschreitung



Von der Sonne verwöhnt



Hier darf der Baum in Würde alt werden



Rast am Chinesischen Turm



Jetzt eine Rikscha



Kind sein in München



Hier trifft sich die Scene





Weiter
am
Haus
der
Kunst
vorbei

Ganz hinten unser Ziel

Ministerium für Ernährung usw





Gut und günstig
Für Jedermann
zugänglich



Oberimkerin
Kaniber



Auf dem Weg zum alten Nordfriedhof
vorbei an den Pinakotheken

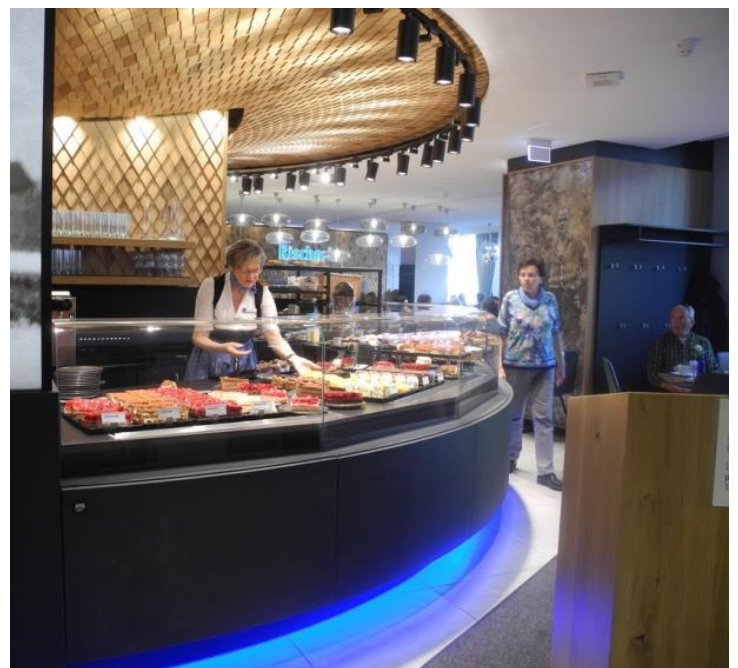
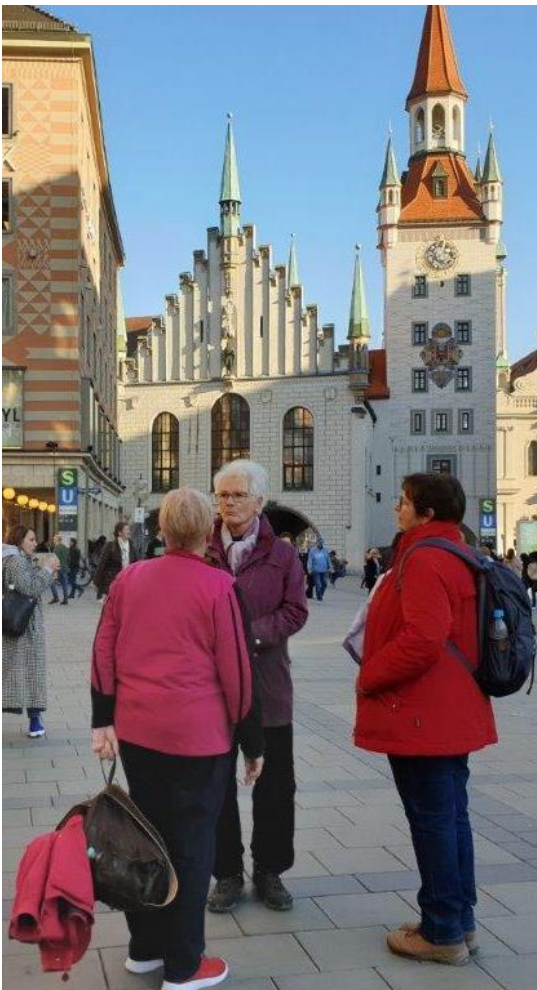
Henry Moore



Die Neue Pinakothek (auch schon etwas älter)
Nochmal Henry Moore „Die Liegende“



Der alte Nord-Friedhof
Nur noch Erholung



Kurz vor der Rückfahrt
Sammeln am Fischbrunnen
Alle 42 Teilnehmer sind wieder da.

Davor noch ein Kaffee beim „Rischar“

27. März 2019

S-Bahn-Wanderung nach Mariabrunn





10:21 Uhr Ankunft in Hebertshausen





An der
Amper

Im Reich des Bibers

Castor fiber





Amper und Würm
Oftmals schon
erwandert

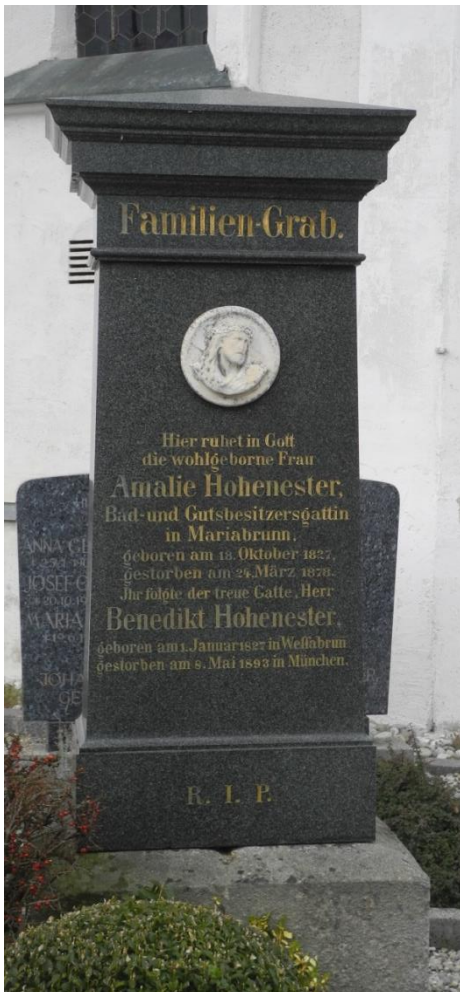


In Ampermoching gibt es auch neuere und größere Häuser

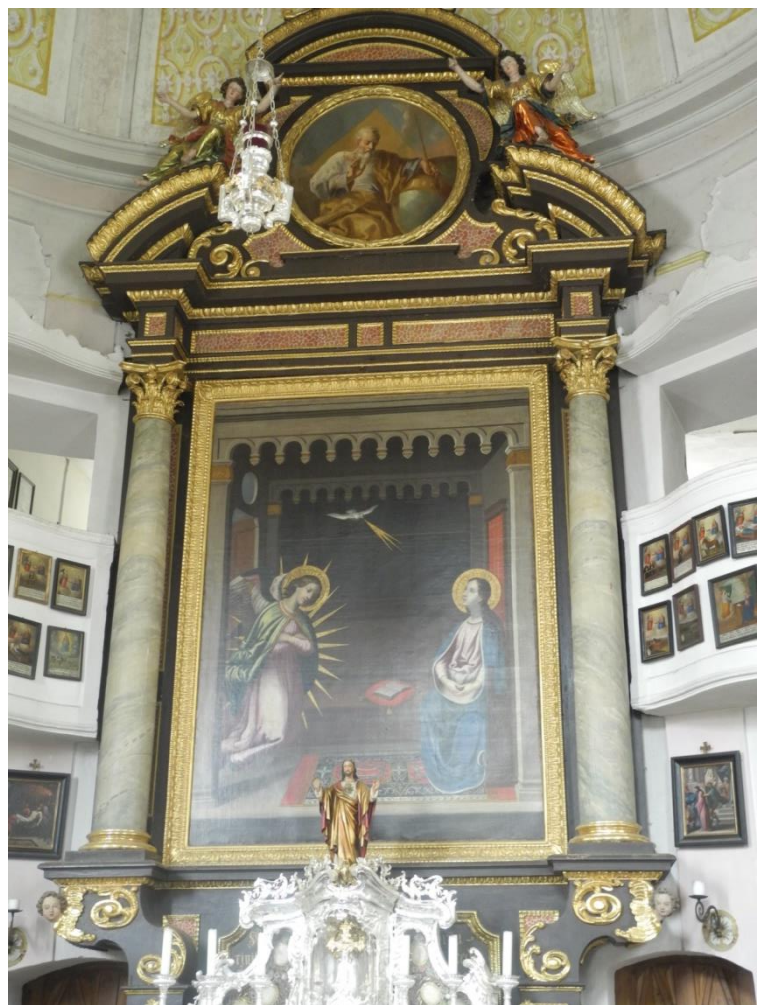


Und die Geschichte mit dem III.Reich





Amalie Hohenester (Vorname auch zu Mali verkürzt) (* 4. Oktober 1827 in Vaterstetten als Amalie Nonnenmacher; † 24. März 1878 in Mariabrunn) wurde als Wunderheilerin und so genannte „Doktorbäuerin“ bekannt. Von 1863 bis zu ihrem Tod betrieb sie das damals berühmte Heilbad Mariabrunn im Dachauer Land. Sie wird oft zu den schillerndsten Frauengestalten Bayerns im 19. Jahrhundert gezählt.



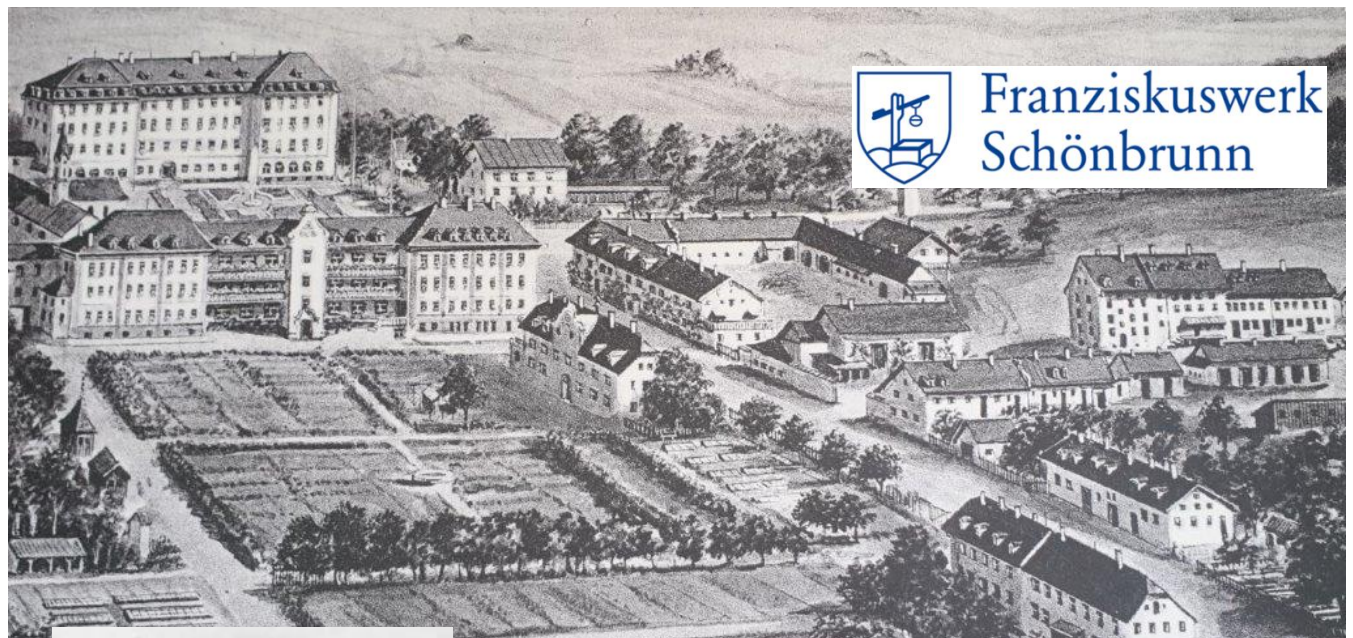
Hier sind die Krücken der Prinzessin Elise Ludovika, der späteren Königin von Preußen zu sehen.

Die Prinzessin kam 1808 in Begleitung ihres Vaters König Max I. von Bayern nach Mariabrunn, wo sie bald von ihrem Leiden genaß. Die nicht mehr benötigten Krücken überließ sie der Kirche.

Die Doktorbäuerin kam später.



Schönbrunn mit dem Wirtshaus in Sicht



Franziskuswerk
Schönbrunn

Gräfin Viktoria von Butler-Haimhausen war eine engagierte Frauenrechtlerin und Sozialreformerin mit besten Kontakten an den bayerischen Königshof.

Sie eröffnete **1861** in Haimhausen ein „Armen-Mädchenhaus“. Diese Institution war aber nur der Ausgangspunkt für ein größeres Vorhaben.





Beste Versorgung der Wanderer



Kunst am Bau



Röhrmoos: Leider geschlossen



Gleich kommt die Bahn

24. April 2019 Grafrath



Im Staatl. Versuchswald



Wallfahrtskirche St. Rasso



Hauptziel



Andächtiges Lauschen

Audioguide

Handy -Bluetooth -Lautsprecher



<https://www.lwf.bayern.de/wissenstransfer/versuchsgarten-grafrath/index.php>





Lernen macht müde



Das Brett vorm Kopf kann aus verschiedenem Holz sein.





30 Teilnehmer verlassen den Wald und streben der Kirche zu.



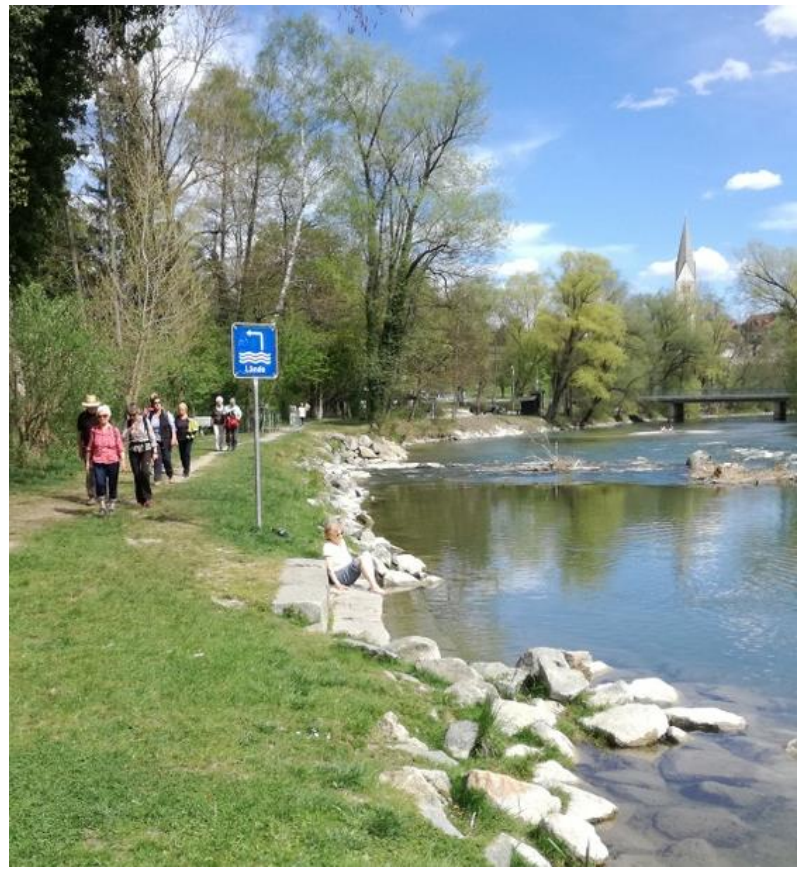










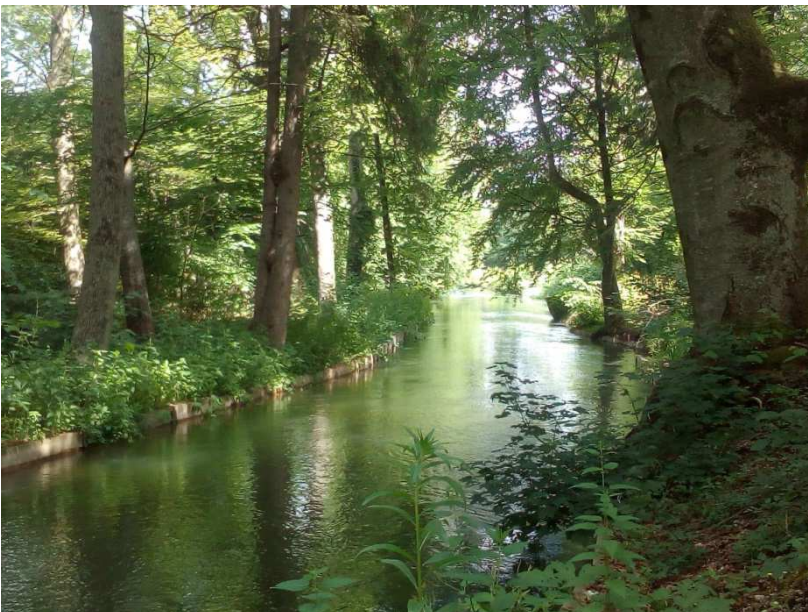


Letzter Blick auf die Amper - noch 5 km zum Ammersee

Mittwoch 17. Juli 2019 Altenmarkt Baumburg



Gerhard Russ mit 20 Teilnehmern



wuidromantisch



Esche 150 Jahre



Der Buchenwald von
Baumburg

Von Baum
zu Baum

Nach der Schlacht von Hohenlinden am 3. Dezember 1800 diente das Kloster Baumburg als Auffanglager für die zahllosen Verwundeten aller Armeen. Auf Grund der hoffnungslosen Überfüllung brach eine Typhus-Epidemie aus, der über 2000 junge Soldaten erlagen. In gebotener Eile wurden ohne Registrierung die Leichen im angrenzenden Buchenwald in Massengräbern verscharrt. 1849 wurde ihnen zu Ehren die Buchenwaldkapelle erbaut.

CHIEMGAU-TOURISMUS



Zum Schluss dann
Kirche und Wirtshaus
Wie es sich gehört